

Registrering af lægers bibeskæftigelse

Baggrund

Regionsrådet vedtog i februar 2010 Retningslinjer for bibeskæftigelse for læger m.fl. ansat ved hospitalerne i Region Midtjylland.

Koncern HR har haft møde med 40 ledende overlæger og cheflæger vedrørende registrering af speciallægerne bibeskæftigelse. De opfordrede til, at der blev udviklet et IT-system, som kunne minimere det administrative arbejde med registreringen for ledende overlæge og de enkelte speciallæger.

Koncern HR har derfor i samarbejde med IT-afdelingen udviklet en IT-plattform med følgende funktionalitet:

- Der sendes mail til alle speciallæger i RM med link, som åbner for et indberetningskema. Indberetning sker ved ansættelsen og løbende i forbindelse med ændringer i bibeskæftigelsen. Når indretningen er sket, trykkes på "send" hvorefter registreringen automatisk sendes til ledende overlæge og kvittering for afsendelse modtages.
- Ledende overlæge modtager indberetningen. Hvis det er OK trykkes på "godkendt", hvorefter speciallægen får mail om, at bibeskæftigelsen er godkendt. Hvis den ikke umiddelbart kan godkendes, kontakter ledende overlæge speciallægen med henblik på en drøftelse.
- Der kan på baggrund af de godkendte registreringer laves rapporter på afdelingsniveau, hospitalsniveau og regional niveau (afdelinger, hospitaler, lægelige specialer)

IT-afdelingen har integreret systemet med BSK (BrugerStamdataKataloget), således at der med udgangspunkt i lønsystemet opnås automatisk brugerstyring. Det betyder, at speciallægens oplysningsskema er udfyldt med stamdata – navn, afdeling, hospital, speciale og relevante leder, som skal modtage registreringen.

Status for registreringen af bibeskæftigelse

Af den samlede gruppe af speciallæger på 1600 havde 900 speciallæger ved fristens udløb aktivt registreret omfanget af deres bibeskæftigelse. En del speciallæger er ikke gået ind i på platformen, men de har på mail tilkendegivet, at de finder det unødigt bureaukratisk at skulle registrere, at de **ikke** har nogen former for bibeskæftigelse.

Der er efterfølgende udsendt mail til de 700 speciallæger, som ikke har foretaget registrering, at vi betragter den manglende registrering, som udtryk for, at de ikke har nogen former for bibeskæftigelse, alternativt at de straks registrerer bibeskæftigelsen. Herefter har yderligere 144 speciallæger aktivt foretaget registrering.

De registrerede timer er tilgået de enkelte driftsområder og afdelingerne med henblik på en kvalificering.

Ved kommende justeringer af IT-plattformen vil der blive foretaget en ændring, således at speciallæger uden bibeskæftigelse blot med én markering kan tilkendegive dette.

Ligeledes vil der i august blive taget kontakt til driftsområderne med henblik på at sikre at indberetning sker ved ansættelsen og løbende i forbindelse med ændringer i bibeskæftigelsen, samt at der er en lokal forankring, som løbende kvalificerer registreringen.

Det er første gang, at der er foretaget en samlet indberetning på den udviklede platform, og der må derfor tages nogle forbehold

- Platformen er knyttet til stamdatakataloget (BSK), som ikke på alle områder er opdateret i forhold til de fusioner, som er foretaget i opgørelsesperioden.
- Mange speciallæger uden bibeskæftigelse har ikke foretaget registrering, hvilket giver problemer i rapportering af gennemsnitlig bibeskæftigelse inden for de enkelte specialer
- Enkelte speciallæger med bibeskæftigelse er ansat på deltid, hvilket ikke er registreret i indberetningen

Registreringen af bibeskæftigelsen opdeles i følgende områder:

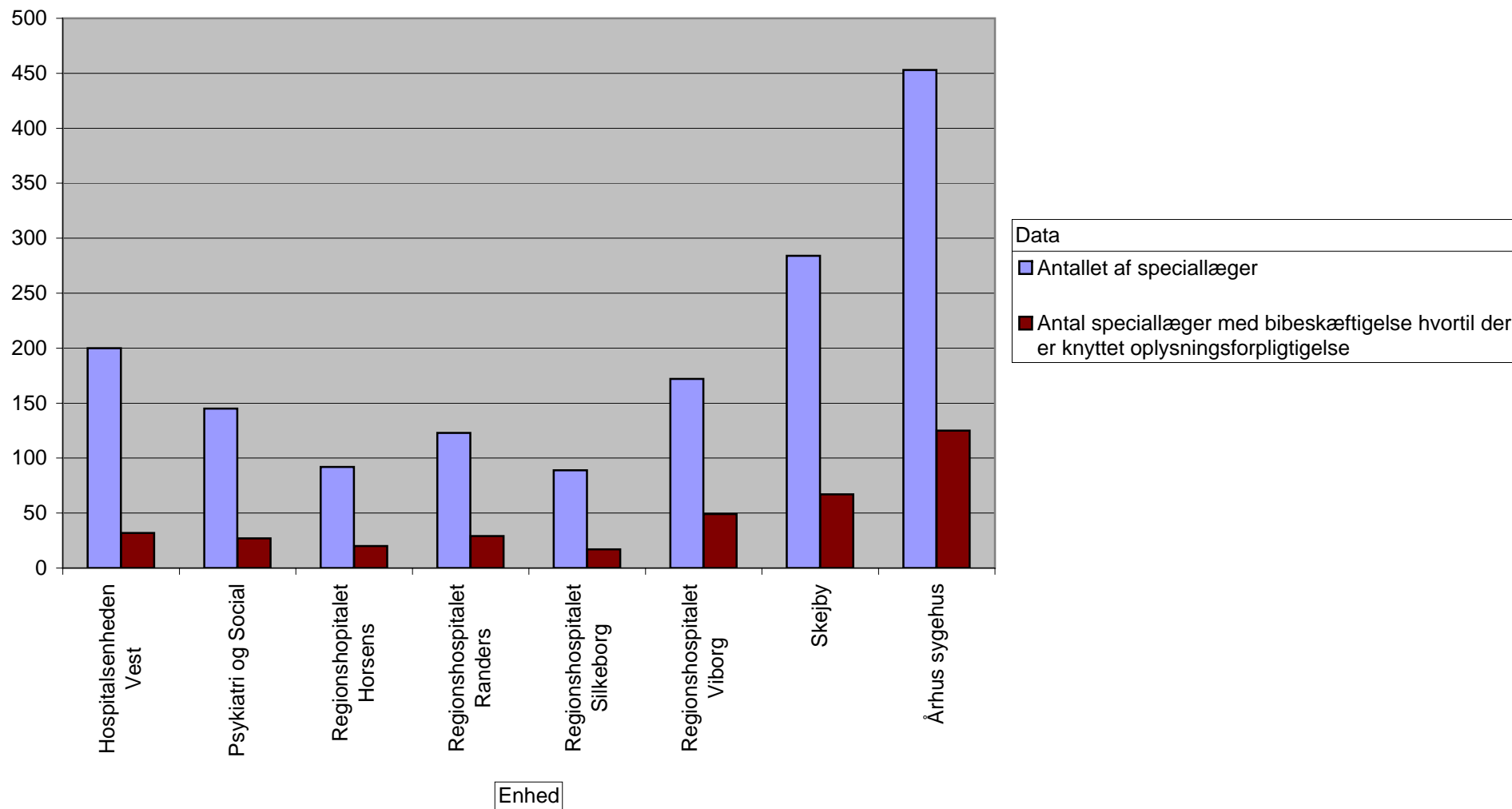
- Ved andet offentligt hospital
- Ved privat hospital eller klinik og lignende institutioner
- I egen klinik
- Ved medicinalvirksomheder, apparaturleverandører og lignende
- Drift af egen virksomhed eller tilknytning til virksomhed, der kræver Sundhedsstyrelsens samtykke efter § 3 stk. 2 i Lov om apotekervirksomhed
- Andet – her er typisk noteret områder, som ikke omfattes af oplysningspligten – f.eks. undervisning, foredrag, aktiviteter i forhold til videnskabelige selskaber, konsulentopgaver for retslægerådet eller arbejdsskadestyrelsen, udstedelse af attester i forsikringsager, frivilligt arbejde i Røde Kors m.v.

På baggrund af de registrerede timer er der udarbejdet nedenstående oversigter over bibeskæftigelse i Region Midtjylland fordelt på driftsområder og lægelige specialer.

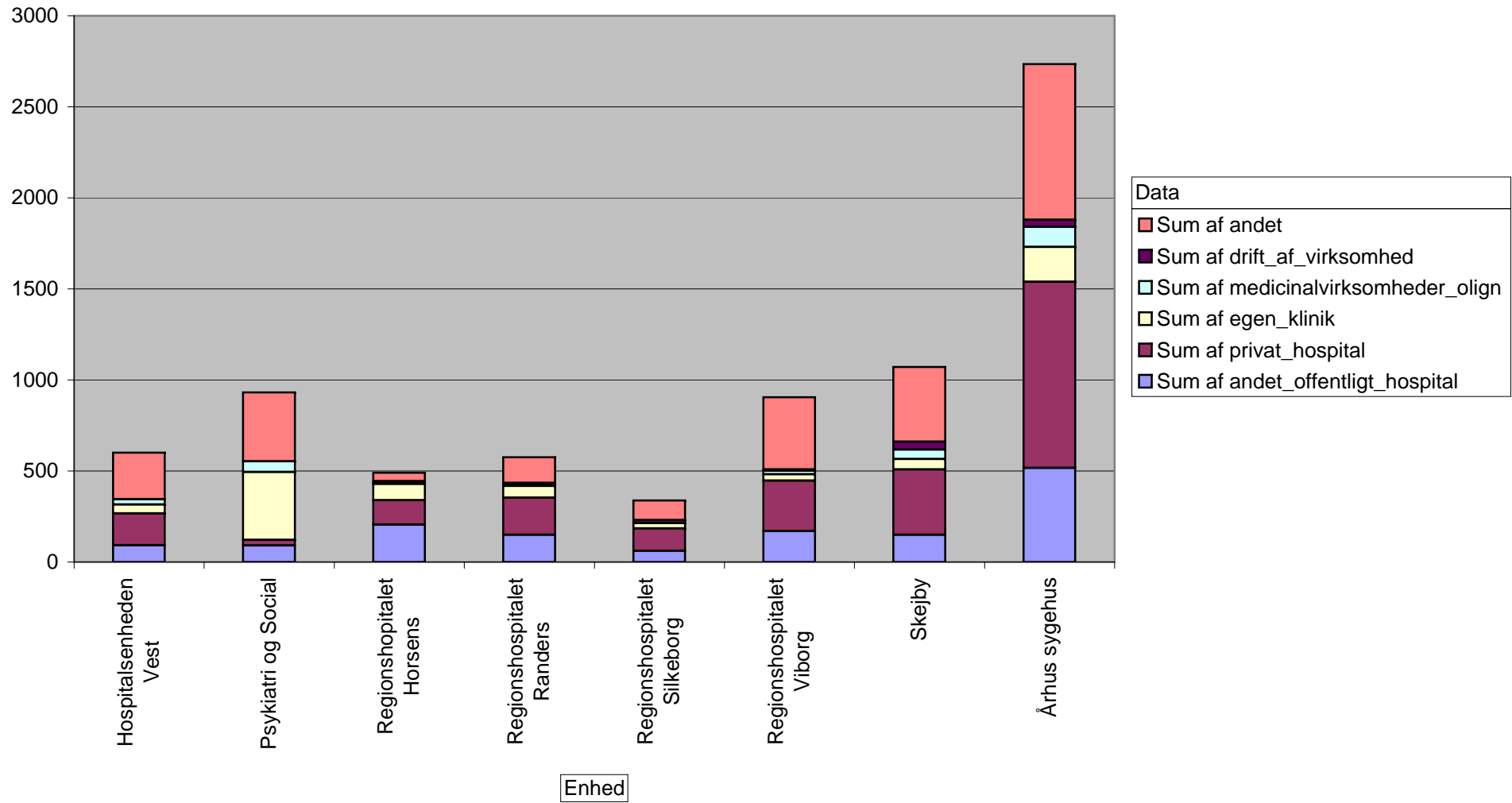
1. Antal speciallæger pr. driftsenhed
2. Samlet omfang af bibeskæftigelse
 - a. Samlede antal timer pr. måned pr. driftsenhed
 - b. Samlede antal timer pr. måned pr. speciale
3. Samlet omfang af bibeskæftigelse i forhold til egen klinik og privat hospital
 - a. Samlede antal timer pr. måned pr. driftsenhed
 - b. Samlede antal timer pr. måned pr. speciale
4. Gennemsnitligt omfang af bibeskæftigelse
 - a. Gennemsnit pr. måned pr. speciallæge fordelt på driftsenheder
5. Gennemsnitligt omfang af bibeskæftigelse i forhold til egen klinik og privat hospital
 - a. Gennemsnit pr. måned pr. speciallæge fordelt på driftsenheder

Enhed	Antal speciallæger	Antal speciallæger med bibeskæftigelse hvortil der er knyttet oplysningsforpligtigelse	Andel af speciallæger med bibeskæftigelse
Hospitalsenheden Vest	200	32	16,0%
Psykiatri og Social	145	27	18,6%
Regionshospitalet Horsens	92	20	21,7%
Regionshospitalet Randers	123	29	23,6%
Regionshospitalet Silkeborg	89	17	19,1%
Regionshospitalet Viborg	172	49	28,5%
Skejby	284	67	23,6%
Århus sygehus	453	125	27,6%
Hovedtotal	1558	366	23,5%

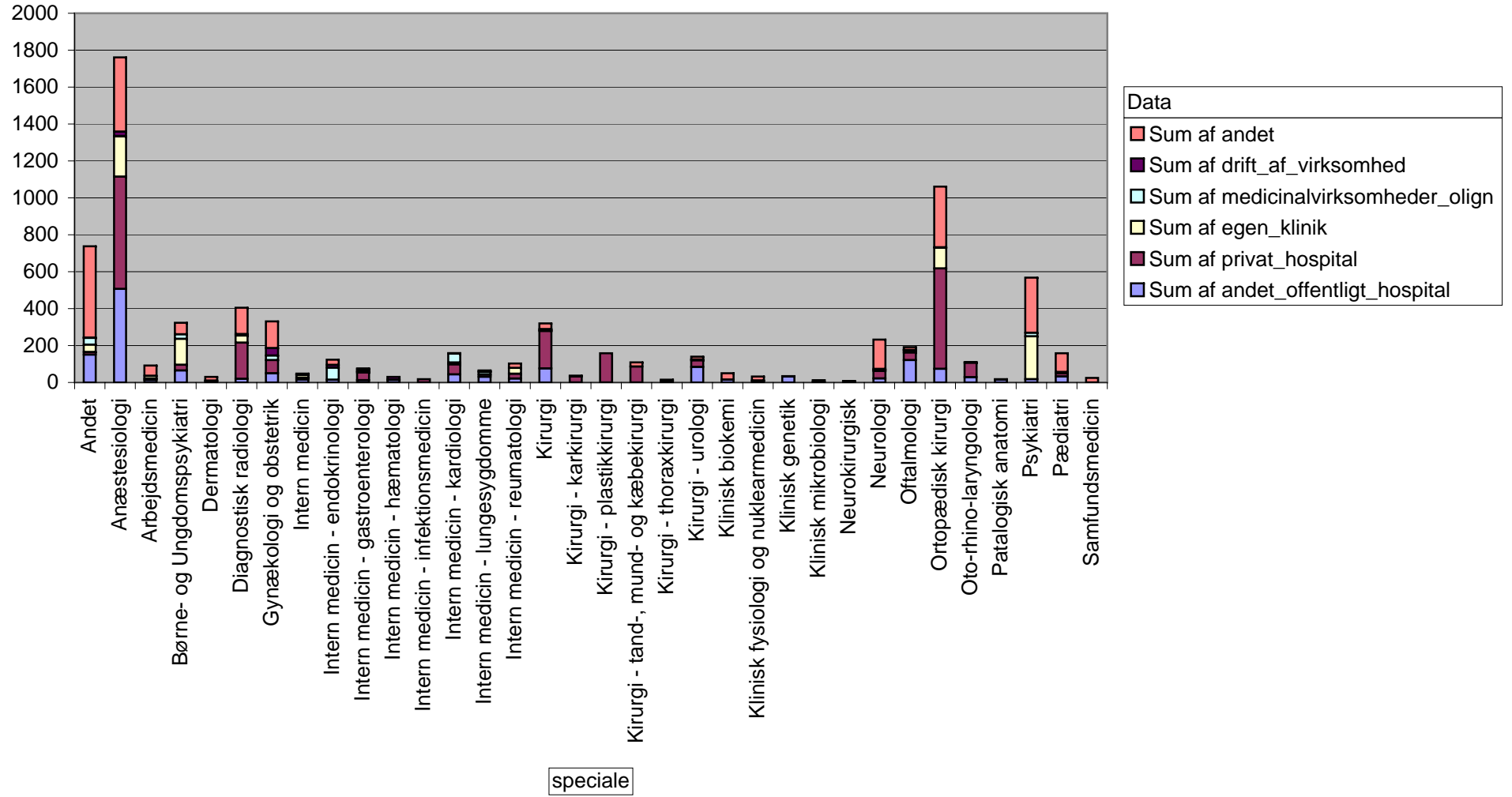
1. Antal speciallæger med og uden bibeskæftigelse



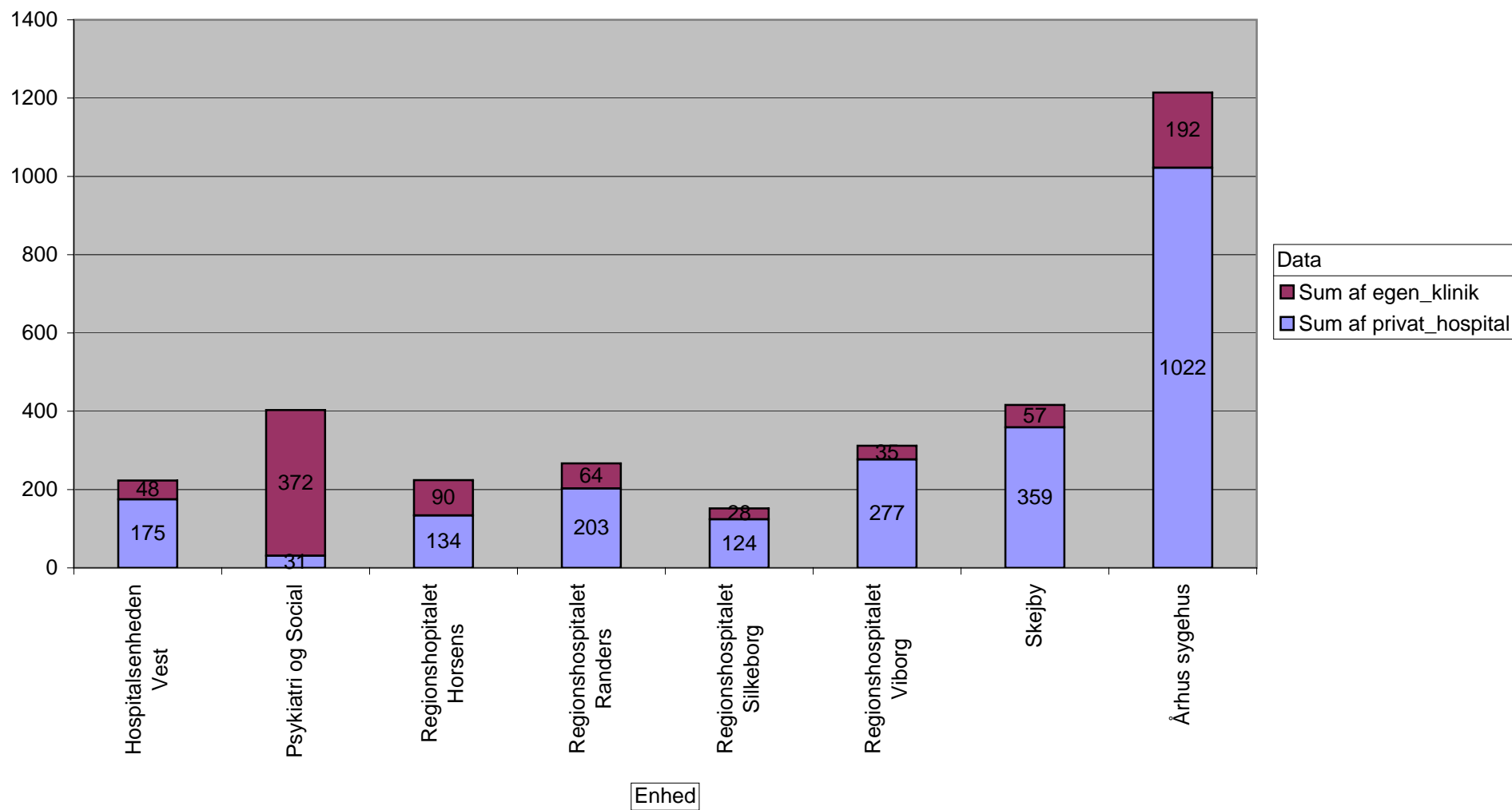
2 a. Samlede antal timer pr. måned pr. driftsenhed



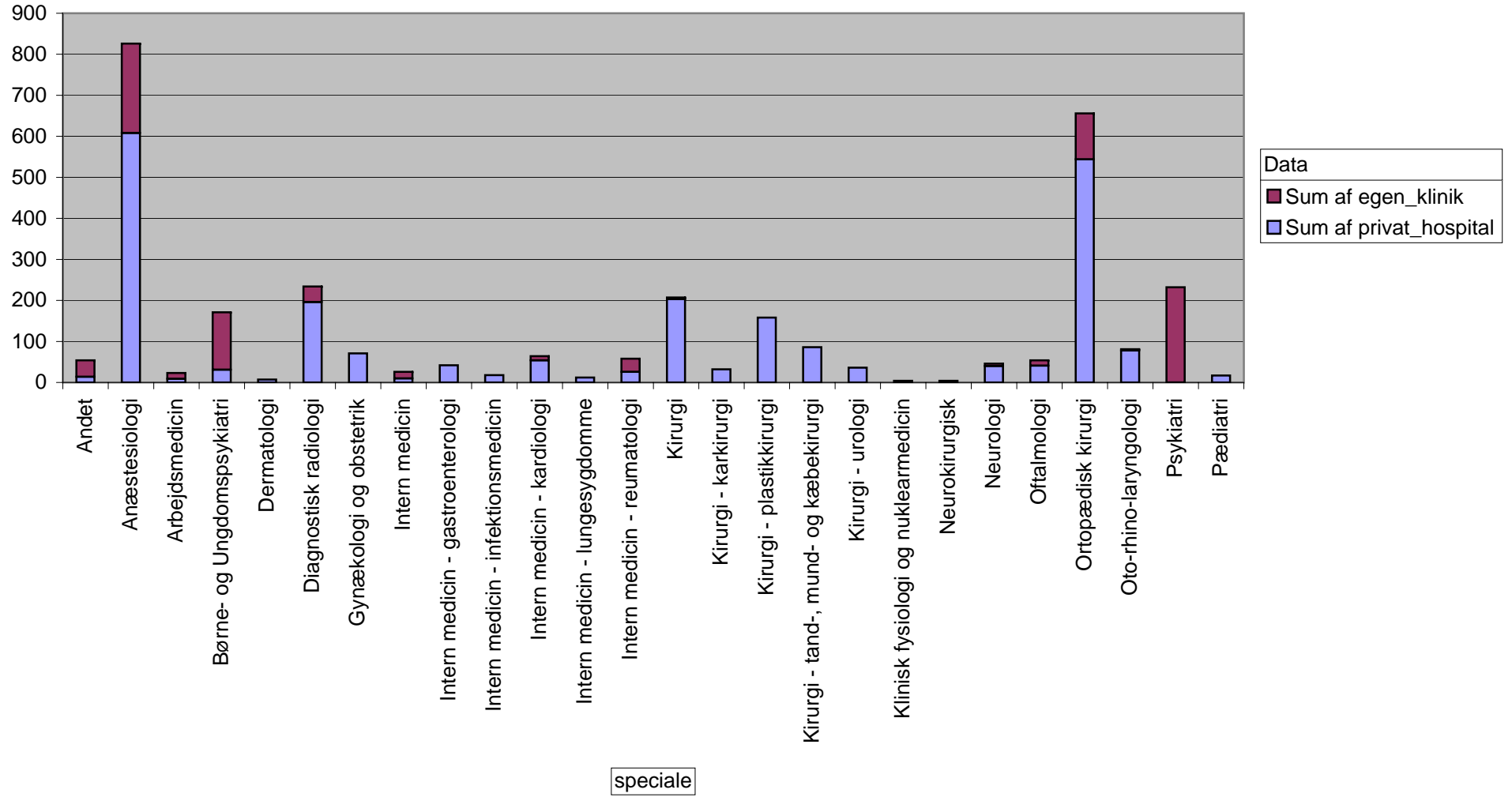
2 b. Samlede antal timer pr. måned pr. speciale



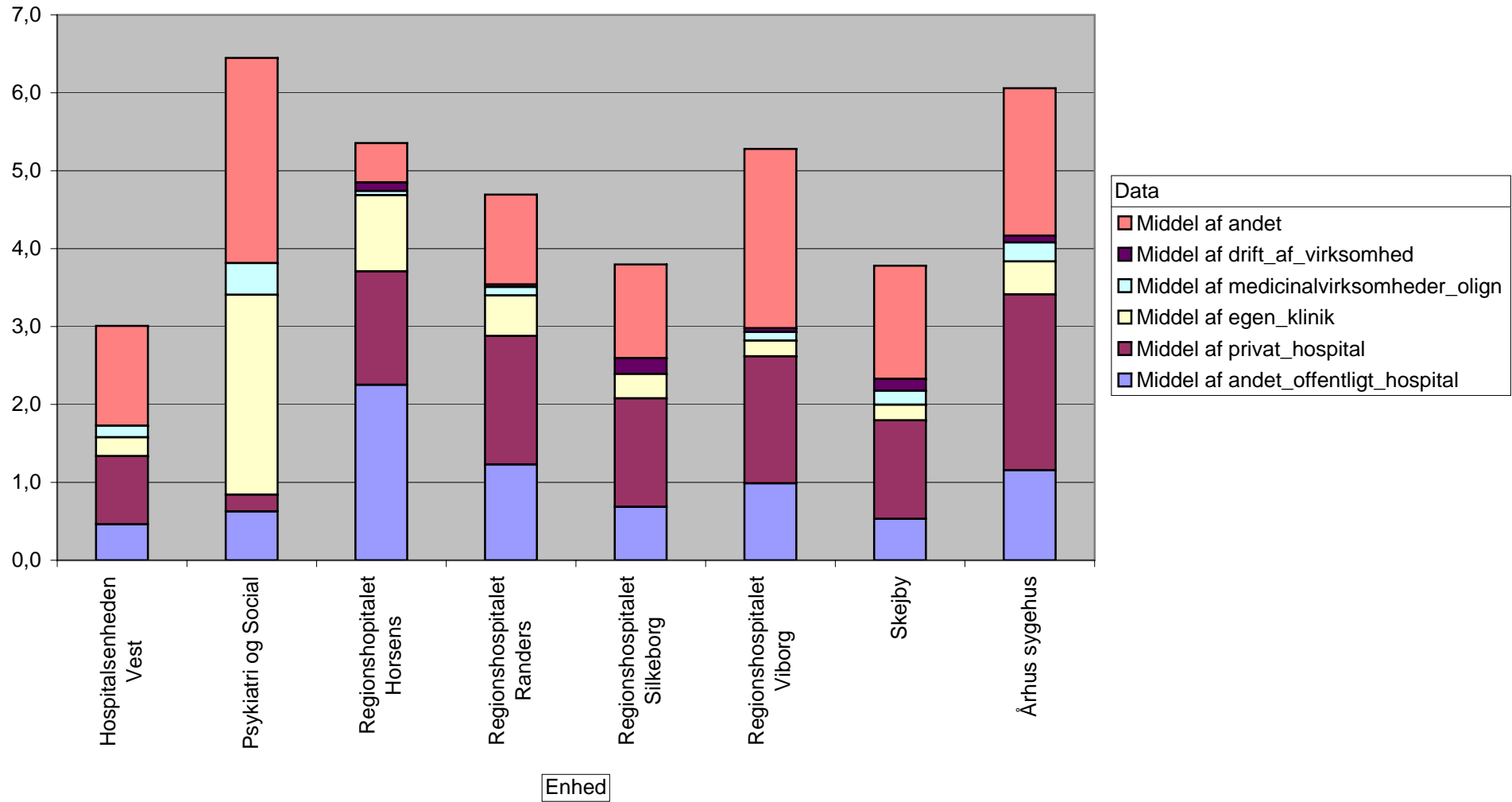
3 a. Samlet antal timer i egen klink og privat hospital pr. måned pr. driftsenhed



3 b. Samlet antal timer i egen klinik og privat hospital pr. måned pr. speciale



4 a. Gennemsnit pr. måned pr. speciallæge fordelt på driftsenheder



5 a. Gennemsnit i egen klinik og privat hospital pr. måned pr. speciallæge fordelt på driftsenheder

